

DINAMIKA PERUBAHAN SOSIAL
MASYARAKAT
SERTA DAMPAKNYA PADA PERUBAHAN

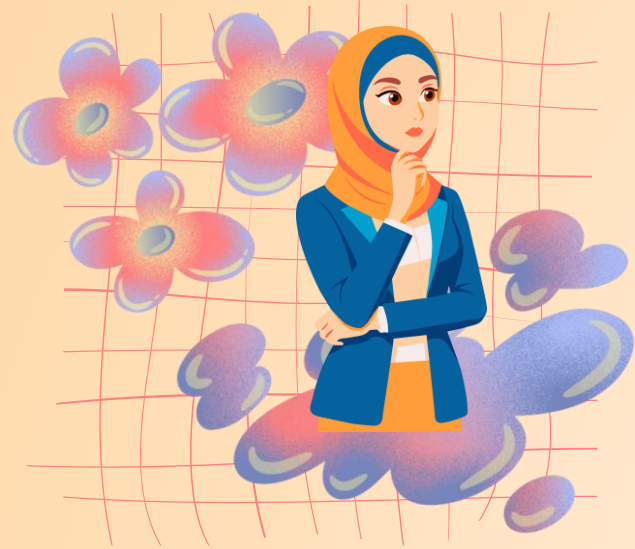
Gaya Jilba Berbusana

sebuah kajian sosiologi desain

ZAKIAH PAWITAN

proposal riset doktoral

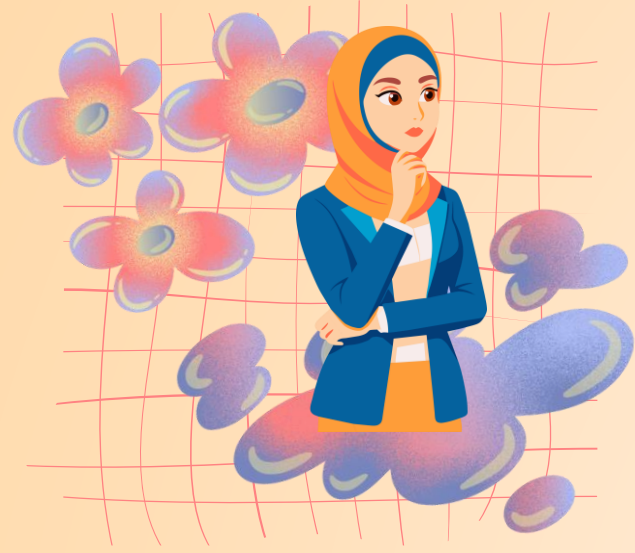




latar

belakang

- Dinamika jilbab dan keragaman jilbab sebagai objek keagamaan dengan gaya konsumsi yang senantiasa berubah
- Perubahan kondisi sosial masyarakat yang mempengaruhi dan dipengaruhi oleh gaya berbusana jilbab sebagai sebuah analisis sosial, perilaku masyarakatnya budaya dan gaya hidup
- Berbagai kesenjangan muncul, dimulai dari terbukanya pemerintah yang awalnya melarang pemakaian jilbab, hingga munculnya berbagai kreasi, termasuk golongan sosial baru kaum lgbt memakai jilbab di media sosial.



latar

- Bukan suatu hal yang tidak mungkin penelitian ini dapat menemukan pola-pola konstruksi sosial yang di dalamnya ada proses-proses komunikasi antar komunitas hijab, strategi politik maupun strategi sosial yang ditempuh secara offline maupun online, dan juga berbagai taktik yang dapat mengkonstruksi fenomena budaya jilbab yang berkembang luas seperti sekarang ini. Pada kenyataannya, jilbab merupakan salah satu objek budaya asing, yang dapat berhasil meskipun pada awalnya tidak mulus, memiliki kuasa kontrol serta bentuk-bentuk perlawanan, sehingga dapat diterima dan dihayati secara penuh sebagai bentuk dari sebuah ibadah.

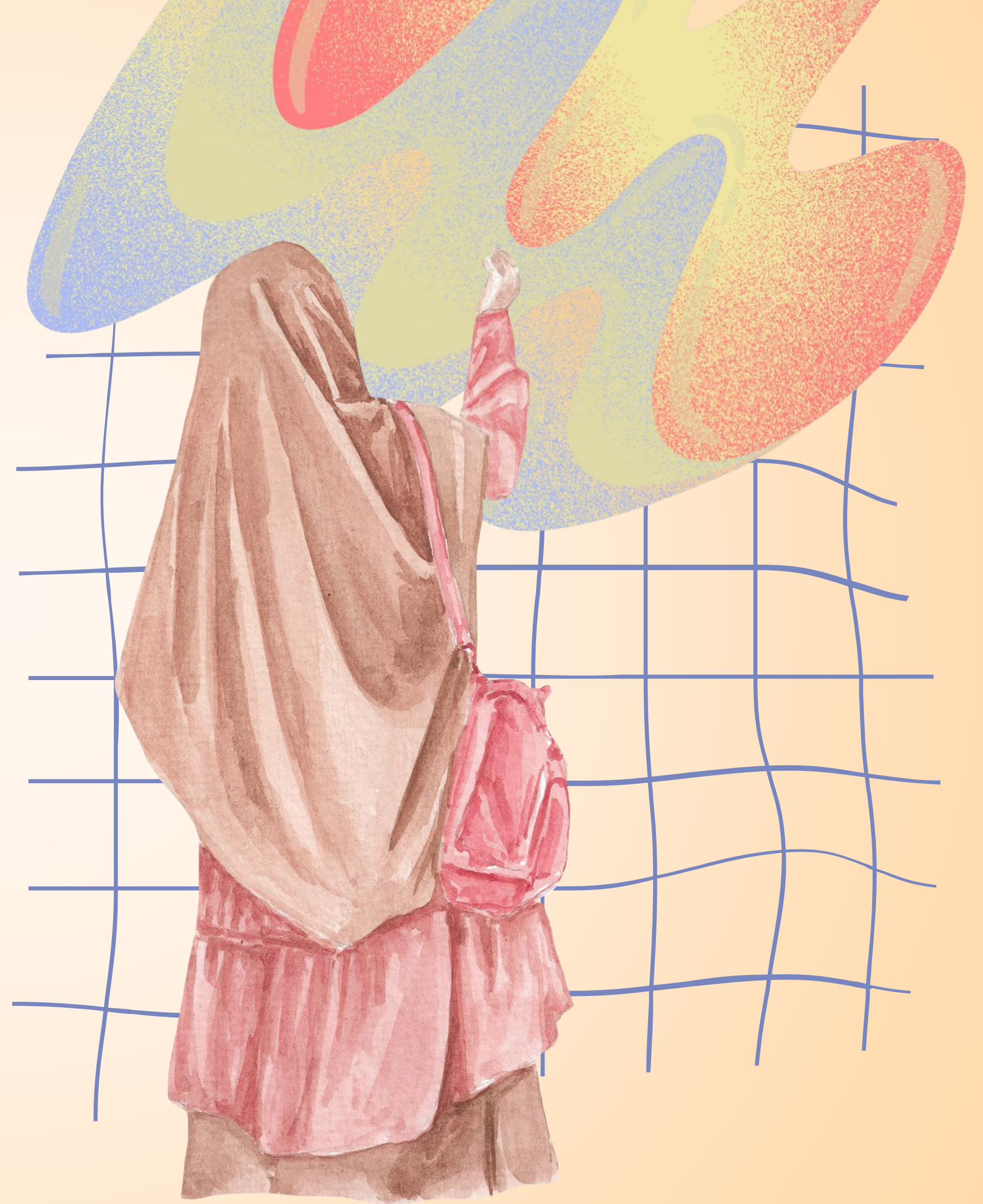
belakang

Manfaat

mempelajari proses perubahan sosial budaya, pemikiran dan perwujudan hasil karya yang berhubungan dengan nilai-nilai masyarakat Indonesia

Tujuan

Mengetahui bagaimana ide-ide sosial budaya yang mempengaruhi dan dipengaruhi oleh gaya berbusana jilbab, untuk mengungkap pola sosial yang dilahirkan jilbab dan dampaknya pada masyarakat



rumusan

1 bagaimana transformasi gaya jilbab di tahun 80-an, 90-an, 2000-an di Indonesia?

2 Bagaimana konteks dinamika perubahan struktur sosial yang mempengaruhi dan dipengaruhi oleh perkembangan gaya desain busana jilbab?

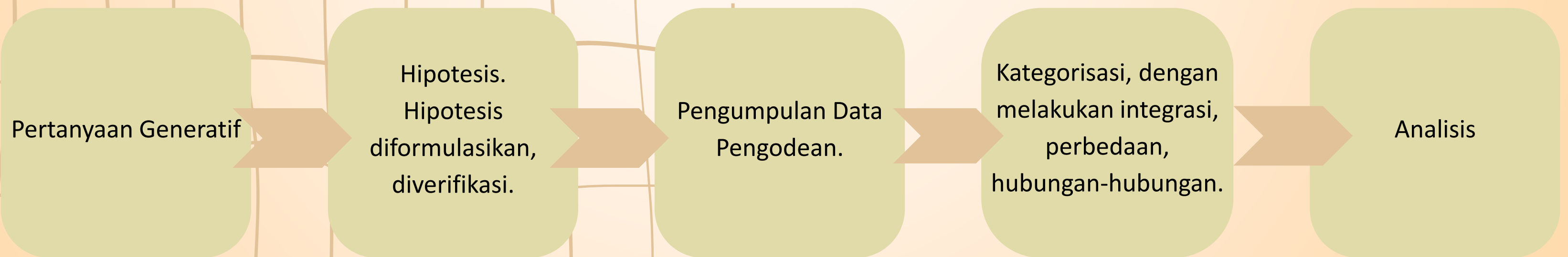
3 Bagaimana perbedaan gaya jilbab mempengaruhi dan dipengaruhi oleh fenomena sosial kontemporer?



Metode Penelitian

Grounded Theory

- Grounded theory merupakan cara untuk menemukan teori, konsep, hipotesis dan proposisi secara langsung dari data dan kemungkinannya dapat digunakan.
- Menggambarkan satu kasus secara holistik dari berbagai dimensi, disertai pemaknaan, yakni analisis teori-teori yang relevan.
- temuan tersebut dianalisis pada penelitian berikutnya, sampai menghasilkan suatu teori.



desain Peneliti an

pendekatan eksplanatori

- guna mengatasi kesenjangan dan menemukan sebuah pemahaman awal akan apa yang terjadi dari sebuah gaya deain busana muslim dan jilbabnya dari periode awal kemunculan hijab hingga kini

catatan observasi empiris

- fakta dan bukti dibangun langsung dari pengamatan, eksperimen atau pengalaman

pengamatan partisipatoris

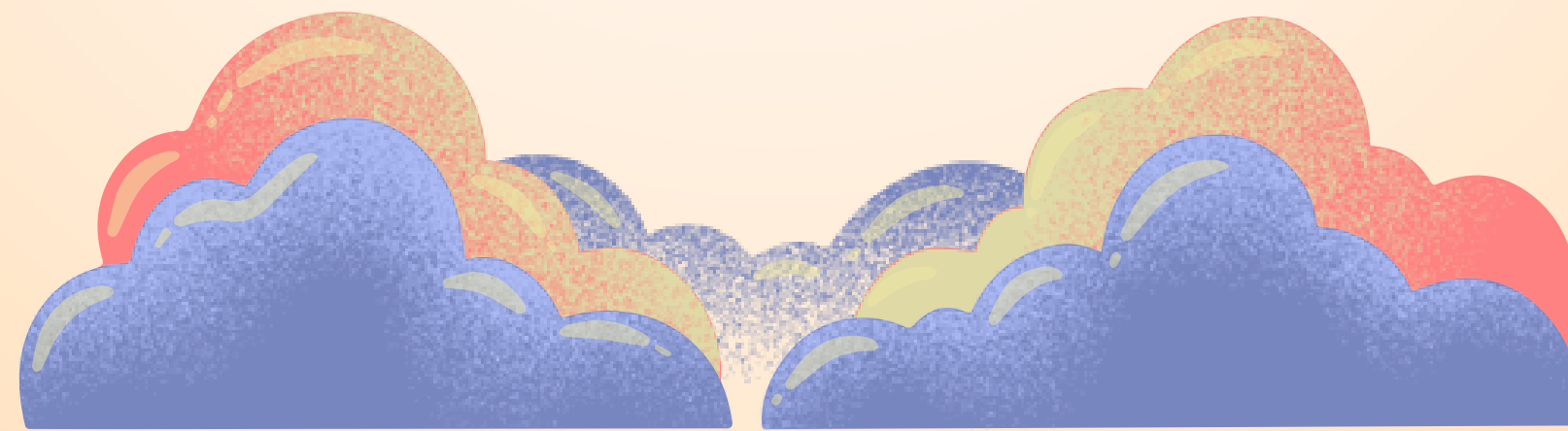
- pengumpulan data melibatkan interaksi langsung. calon peneliti bukanlah pihak luar yang asing, tapi merupakan bagian dari masyarakat yang turut terlibat pada proses pengumpulan data.

analisis data

- mencari pola, hubungan atau kecenderungan, menggunakan pisau teori yang relevan

dampak/signi

- penelitian ini berdampak pada grand theory pada sektor desain, dan berpengaruh pada tata kelola penciptaan atau penelitian sosial desain untuk mencipta sebuah mode tertentu
- penelitian ini memiliki nilai signifikansi pada aspek ilmu sosiologi desain, ilmu sejarah, hingga praktik keagamaan dan proses meleburnya agama islam di masyarakat indonesia, yang dilihat dari pola sosial, peran budaya dan konteksnya pada konsumen jilbab



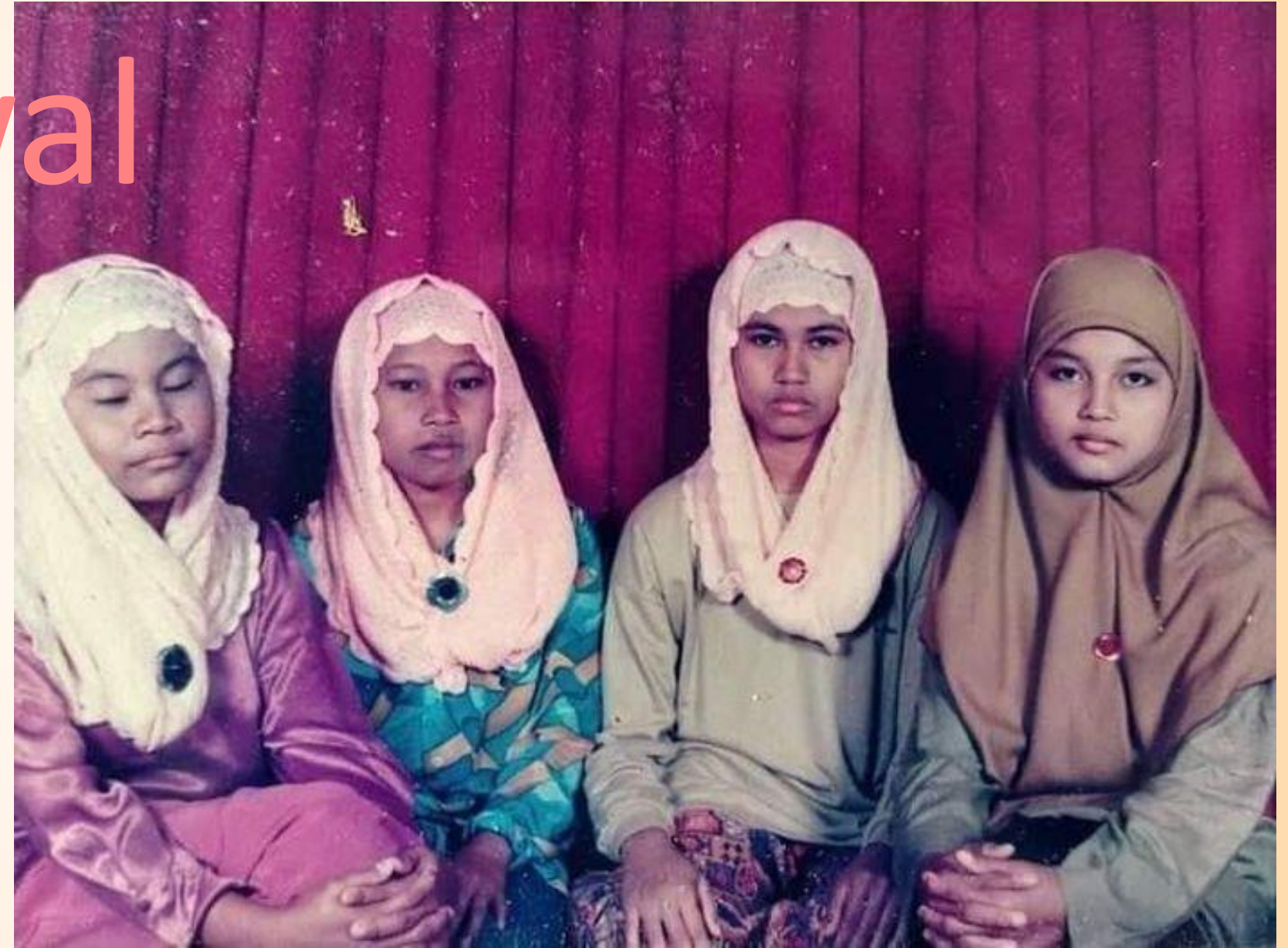
70-

an



80-an sampai 90-

an awal



90-an hingga 2000-

an awal





2010-

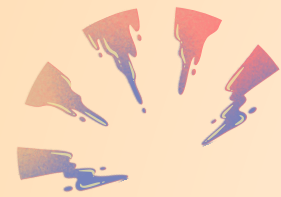


2020-

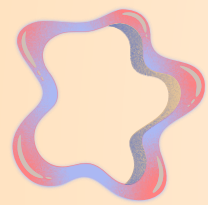
an



Teori-teori analisis



teori desain dan fashion



teori sosiologi (makro, meso, mikro)



Teori perubahan sosial (nativisme,
empirisme, kovergensi)



teori analisis sosial

luaran penelitian

Secara teoritis, penelitian ini akan secara komprehensif meningkatkan pengetahuan desain dan kemunculan interdisipliner yang berasal dari banyak aspek keberadaan manusia. Apalagi penampilan fashion yang menutupi tubuh manusia tidak hanya milik dunia Islam, tetapi kita juga memiliki regulasi seperti itu dalam agama lain juga, jika tidak hanya fashion dan tren jilbab yang mendapatkan popularitas dan membuat fenomena yang sangat besar di dunia. Dalam penelitian ini orang akan tahu apa itu teori yang mendasarinya, motif dan latar belakang dengan jelas keberadaan gaya jilbab.

Secara praktis, bagi perancang busana, hasil penelitian ini akan menjadi acuan baik visual maupun teoritis. Desainer perlu mencerminkan sejarah untuk merancang gaya masa depan secara kreatif lagi, ini akan membantu desainer untuk memperkirakan tren jauh lebih mudah dengan membaca teori yang datang sebagai berikut dengan setiap gambar. Untuk tujuan ini, hasil penelitian ini saya sarankan untuk disebarluaskan kepada setiap praktisi atau akademisi.

besar harapan saya untuk dapat diterima
di program doktoral desain itb

Terima
Kasih